

NEUBAU DOPPELTURNHALLE „BERGHALDEN“ HORGEN

AUFTRAGGEBER GEMEINDE HORGEN, 8810 HORGEN
ARCHITEKT ANDREAS RIGERT & PATRIK BISANG
MITARBEIT PATRIK BISANG, MANFRED HÄFLIGER, TOBIAS KÜCHLER

Baubeschrieb



Die innere Organisation entwickelt sich aus der Gebäudesituierung und steht im Wechselspiel mit der Erschliessung und der Topographie des Ortes:

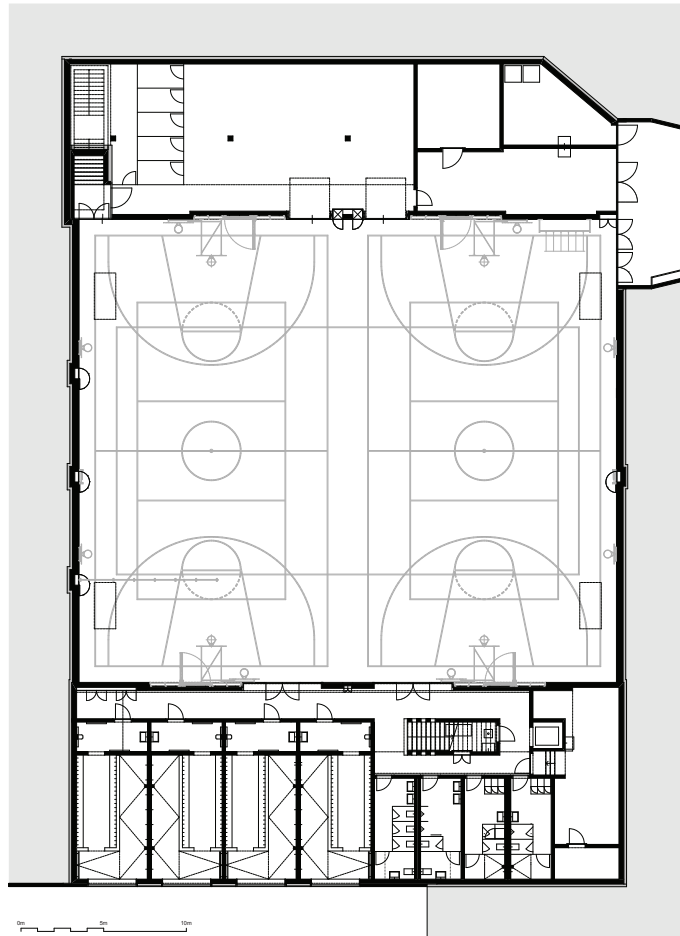
Im Erdgeschoss befindet sich die Eingangshalle als zentrale Drehscheibe und Ort des Aufenthalts. Freie Sicht auf die Halle lassen den Eintretenden am Geschehen in der Sporthalle partizipieren. Ein gedeckter Aussenbereich reagiert auf die Zugangsachse und bildet einen attraktiven Aussenraum.

Die Administrationsräume der Schulleitung sowie das Turnlehrerzimmer finden im Obergeschoss einen in sich abgeschlossenen, vom Hallenbetrieb unabhängig nutzbaren Bereich. Die Sicht auf die Parkanlage schafft attraktive Arbeitsräume. Ein Lift verbindet mit den übrigen Geschossen.

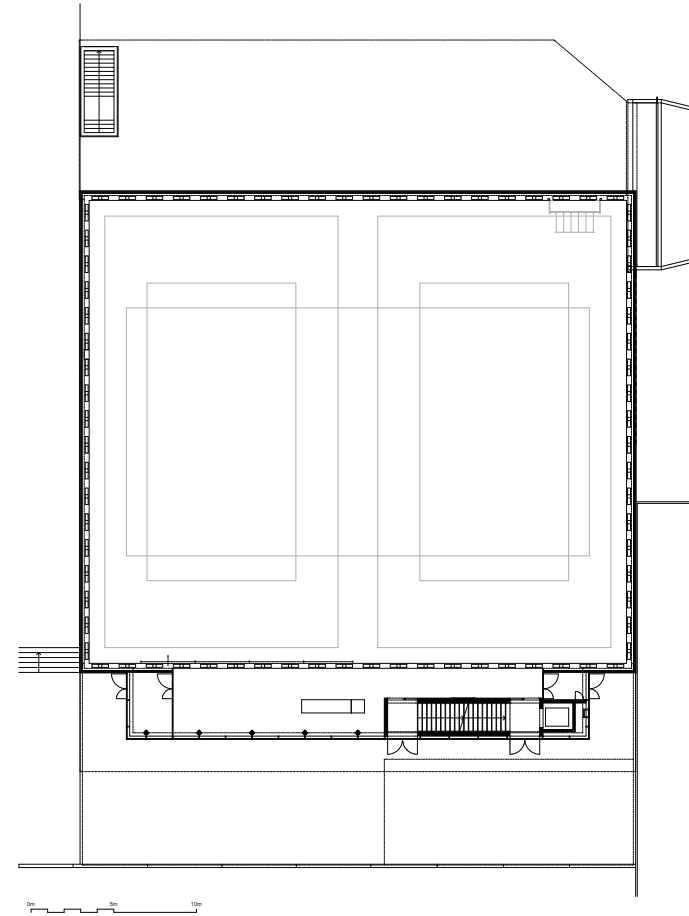
Im Untergeschoss befindet sich die Sporthalle mit den Garderoben und sämtlichen Nebenräumen. Die Garderoben für Schüler und Lehrer sind einfach erschlossen und organisiert. Ein aus der bestehenden Topographie entwickeltes Fensterband bringt natürliches Licht in die Umkleieräume. Der Geräteraum ist den Hallen direkt angelagert und von beiden Sportbereichen unabhängig erreichbar. Die Anlieferung erfolgt ebenerdig, auch der Hauswartraum ist direkt von aussen erschlossen und natürlich belichtet. Jeweils zwei Fluchtwegmöglichkeiten pro Halle entsprechen den Vorschriften der Gebäudeversicherung und ermöglichen die gewünschte Nutzung bis 700 Personen für beide Hallen.

Insgesamt liegt mit dem vorliegenden Projekt ein straff und übersichtlich organisiertes Gebäude vor, das mit spannenden Durchblicken und räumlichen Beziehungen attraktive Innenräume schafft. Der sportunabhängige Betrieb wie auch der Abendbetrieb sind bei der vorliegenden Organisation problemlos möglich.

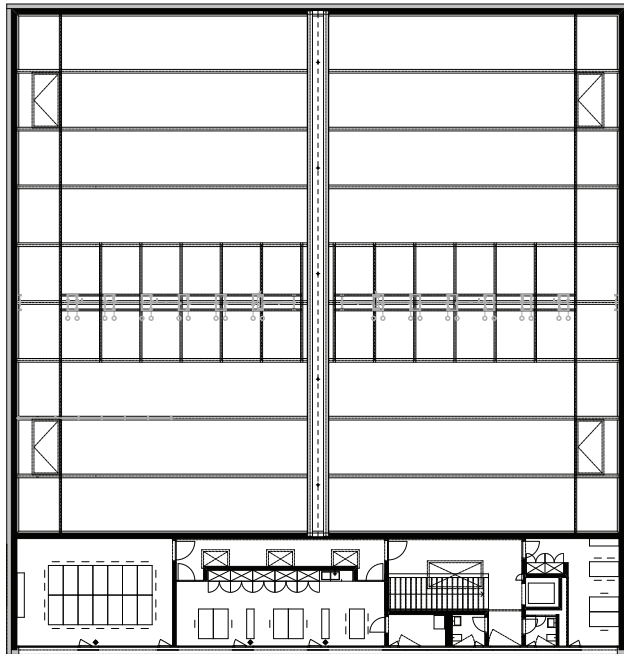
Grundriss Untergeschoss



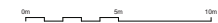
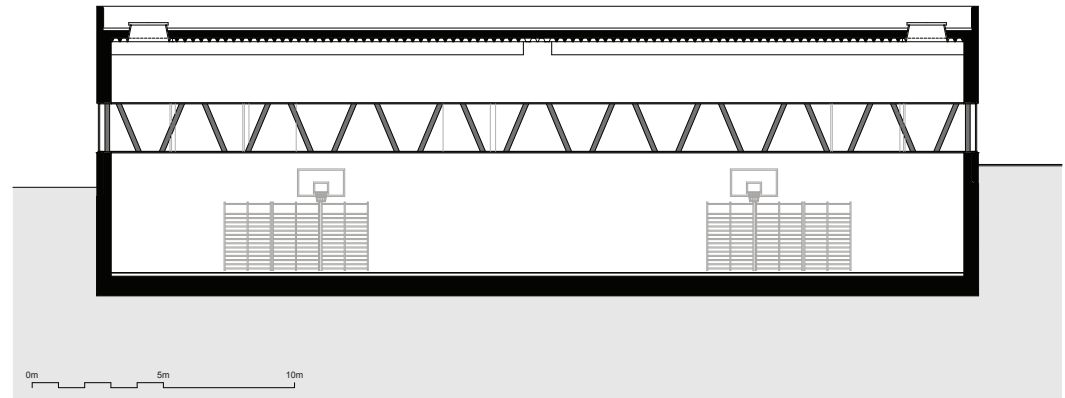
Grundriss Erdgeschoss



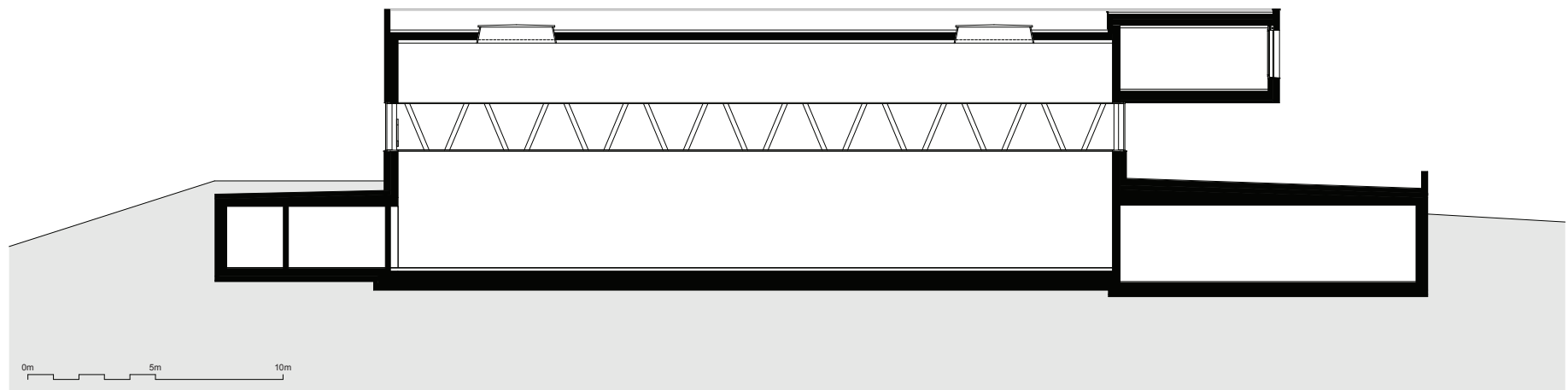
Grundriss Obergeschoss



Querschnitt



Längsschnitt











Planerverzeichnis

Architektur **Rigert + Bisang Architekten AG, Luzern**
Totalunternehmer **Karl Steiner AG, Zürich**
Bauleitung **Karl Steiner AG, Zürich**
Bauingenieur **Plüss Meyer Partner AG, Luzern**
Elektroingenieur **Hefti Hess Martignoni, Zug**
HLKS-Ingenieur **Hans Abicht AG, Zug**
Bauphysik / Akustik **Kopitsis Bauphysik AG, Wohlen**

Baukennwerte

Flächen nach Norm SIA 416 (1993)	Geschossfläche GF	1'200 m ²
Rauminhalt nach Norm SIA 116 (1952)	Total Gebäude	12'500 m ³
Anlagekosten nach BKP	1 Vorbereitungsarbeiten	224'900.-
	2 Gebäude	4'074'100.-
	4 Umgebung	186'700.-
	5 Baunebenkosten	82'600.-
	1-9 Anlagekosten Total	6'599'000.-
Zeitlicher Rahmen	Entscheid Wettbewerb	Oktober 2008
	Baueingabe	März 2009
	Baubewilligung	Juli 2009
	Baubeginn	September 2009
	Fertigstellung	November 2010
	Bauzeit	14 Monate